



Федеральная служба  
по надзору в сфере  
образования и науки



**ВЫБОР БУДУЩЕГО!**

**для участников**



**Все  
решают  
ТОЛЬКО  
ЗНАНИЯ**



# Дорогие друзья!

Данная брошюра поможет вам разобраться во многих вопросах единого государственного экзамена (ЕГЭ). И хотя в ней нет ответов на задания по предметам ЕГЭ, зато есть ключи к решению многих ситуаций, с которыми сталкиваются участники экзаменов.

## **Вы узнаете:**

- ✦ **Что же такое ЕГЭ?**
- ✦ **Что можно взять с собой на экзамены?**
- ✦ **Как лучше подготовиться к экзаменам?**
- ✦ **Каковы особенности ЕГЭ по отдельным предметам?**
- ✦ **Почему так важно быть внимательным при оформлении ответов на задания?**
- ✦ **Как и когда можно узнать свои результаты?**
- ✦ **И многое-многое другое.**

Брошюра адресована участникам ЕГЭ – сегодняшним выпускникам. Сведения, которые собраны в ней, можно найти в документах, газетах и журналах, на специальных сайтах с учебной тематикой, затратив немало времени на поиски и переваживание всей этой информации, зачастую ненужной, устаревшей и даже вредной!

**У вас не так много времени?  
Здесь мы собрали для вас  
все самое главное.  
Берите, изучайте.  
И удачи вам на ЕГЭ!**



## Что такое ЕГЭ?

***ЕГЭ – это основная форма государственной итоговой аттестации (ГИА) по образовательным программам среднего общего образования. ЕГЭ является одновременно выпускным экзаменом в школе и вступительным экзаменом в вуз.***

При проведении ЕГЭ используются контрольные измерительные материалы (КИМ). Это комплексы заданий стандартизированной формы, а для оформления ответов на задания разработаны специальные бланки.

ЕГЭ проводится письменно на русском языке (за исключением ЕГЭ по иностранным языкам, в который включен также раздел «Говорение» с устными заданиями). В России ЕГЭ организуется и проводится Федеральной службой по надзору в сфере образования и науки (Рособрнадзором) совместно с региональными органами управления образованием.

Со стороны Рособрнадзора обеспечивается разработка экзаменационных заданий ЕГЭ, бланков, распределение их по регионам, а затем – централизованная проверка заданий с кратким ответом в КИМ.

Региональные власти определяют, кто и где регистрирует желающих на участие в экзаменах; кто и где проводит экзамены, проверяет работы, утверждает результаты экзаменов и информирует о них участников. Кроме того, они следят, чтобы экзамен сдавали честно, без нарушений.

За границей ЕГЭ проводится Рособрнадзором совместно с учредителями российских школ, расположенных за пределами территории Российской Федерации. Например, у Министерства иностранных дел России за рубежом есть школы при российских посольствах, и там выпускники сдают ЕГЭ, чтобы получить аттестат о среднем общем образовании.

Одним словом, работы много у всех.





# Участники ЕГЭ

К ЕГЭ допускаются выпускники, не имеющие академической задолженности и полностью выполнившие учебный план или индивидуальный учебный план, то есть имеющие годовые отметки по всем учебным предметам за 10-й и 11-й классы не ниже удовлетворительных. Также, чтобы быть допущенными к ЕГЭ, выпускникам нужно получить «зачет» по итоговому сочинению (или изложению).

## **Добровольно могут сдавать ЕГЭ:**

- выпускники с ограниченными возможностями здоровья, дети-инвалиды и инвалиды;
- выпускники специальных учебно-воспитательных учреждений закрытого типа;
- выпускники образовательных учреждений уголовно-исполнительной системы;
- выпускники, проживающие на территории Крыма и Севастополя.

Такие выпускники могут сдавать ЕГЭ по желанию. Для них предусмотрена и такая форма государственной итоговой аттестации, как государственная выпускной экзамен (ГВЭ). По своему усмотрению они могут сочетать обе формы, что должно быть указано в их заявлении на сдачу ГИА.

## **Кроме выпускников этого года имеют право участвовать в ЕГЭ:**

- выпускники прошлых лет;
- лица, обучающиеся в колледжах и техникумах;
- обучающиеся, получающие среднее общее образование в иностранных образовательных организациях.

В ЕГЭ можно участвовать даже в том случае, если есть действующие результаты ЕГЭ прошлых лет.

Те выпускники, которые получили семейное образование, самообразование или обучались в неаккредитованной образовательной организации и хотят получить аттестат о среднем общем образовании, проходят ГИА экстерном в образовательной организации, имеющей государственную аккредитацию. Они допускаются к ГИА, если успешно напишут сочинение (изложение) и имеют годовые отметки по всем учебным предметам за каждый год обучения в 10–11-х классах не ниже удовлетворительных.

**Для участия в ЕГЭ необходимо в срок до 1 февраля (включительно) подать заявление, где должны быть перечислены предметы, по которым участник планирует сдавать ЕГЭ.**

**В заявлении можно указать любое количество предметов.**

**Выпускники школ текущего года подают заявление на сдачу ЕГЭ по месту учебы. Остальные желающие должны подать заявление в места регистрации на сдачу ЕГЭ, определяемые органами управления образованием субъекта Российской Федерации.**



# Сроки проведения ЕГЭ

**ЕГЭ проводится по единому расписанию, которое ежегодно утверждается приказом Министерства образования и науки Российской Федерации. Экзамены проходят в три этапа: досрочный, основной и дополнительный (сентябрьский).**

Досрочный период экзаменов, который проводится в марте – апреле, предназначен в основном для выпускников прошлых лет.

Основной период традиционно организуется в мае – июне по всем предметам для всех выпускников текущего года.

В дополнительный период в сентябре проводятся экзамены по обязательным предметам – русскому языку и математике базового уровня.

Сдать экзамены в сентябрьские сроки имеют право обучающиеся, не прошедшие государственную итоговую аттестацию по обязательным предметам.

Выпускники, получившие аттестат о среднем общем образовании, желающие улучшить удовлетворительные результаты по указанным предметам, к участию в ЕГЭ в сентябрьские сроки не допускаются. Они могут пересдать экзамены не ранее чем через год.



## РАСПИСАНИЕ ЕГЭ-2017

Дата	ЕГЭ
<b>Досрочный период</b>	
23 марта (чт.)	география, информатика и ИКТ
27 марта (пн.)	русский язык
29 марта (ср.)	история, химия
31 марта (пт.)	математика Б, П
3 апреля (пн.)	иностранные языки (устно)
5 апреля (ср.)	иностранные языки (письменно), биология, физика
7 апреля (пт.)	обществознание, литература
10 апреля (пн.)	<i>резерв:</i> география, химия, информатика и ИКТ, иностранные языки (устно), история
12 апреля (ср.)	<i>резерв:</i> иностранные языки (письменно), литература, физика, обществознание, биология
14 апреля (пт.)	<i>резерв:</i> русский язык, математика Б, П
<b>Основной период</b>	
29 мая (пн.)	география, информатика и ИКТ
31 мая (ср.)	математика Б
2 июня (пт.)	математика П
5 июня (пн.)	обществознание
7 июня (ср.)	физика, литература
9 июня (пт.)	русский язык
13 июня (вт.)	иностранные языки (письменно), биология
15 июня (чт.)	иностранные языки (устно)
16 июня (пт.)	иностранные языки (устно)
19 июня (пн.)	химия, история
20 июня (вт.)	<i>резерв:</i> география, информатика и ИКТ
21 июня (ср.)	<i>резерв:</i> литература, химия, физика, обществознание
22 июня (чт.)	<i>резерв:</i> биология, история, иностранные языки (письменно)
23 июня (пт.)	<i>резерв:</i> иностранные языки (устно)
28 июня (ср.)	<i>резерв:</i> математика Б, П
29 июня (чт.)	<i>резерв:</i> русский язык
1 июля (сб.)	<i>резерв:</i> по всем предметам
<b>Дополнительный период</b>	
5 сентября (вт.)	русский язык
8 сентября (пт.)	математика Б
16 сентября (сб.)	<i>резерв:</i> математика Б, русский язык



# Предметы ЕГЭ

**ЕГЭ проводится по 14 учебным предметам.**

Для получения аттестата о среднем общем образовании выпускники текущего года сдают обязательные предметы – русский язык и математику.

Математику можно сдавать на базовом или профильном уровнях, или оба уровня сразу. Для получения аттестата достаточно успешно сдать математику на одном из выбранных уровней. При получении положительной оценки по базовой или профильной математике при выборе обоих уровней пересдавать ее в этом же году нельзя.

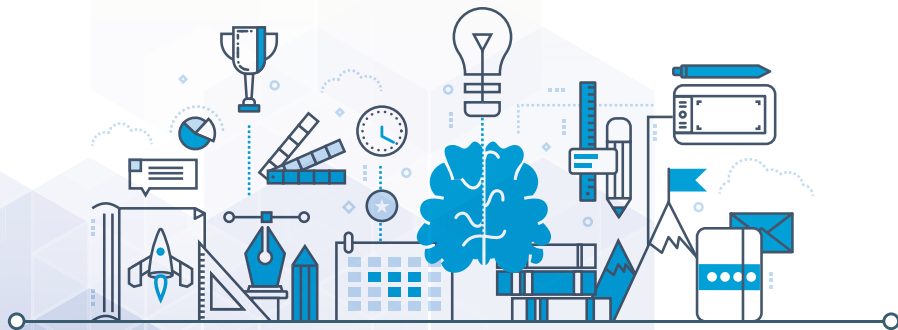
**Другие предметы участники ЕГЭ сдают на добровольной основе:**

- обществознание;
- физика;
- химия;
- биология;
- история;
- литература;
- информатика и информационно-коммуникационные технологии (ИКТ);
- география;
- иностранные языки: английский, немецкий, французский и испанский.

Сдать можно любое количество предметов из списка. В этом случае нужно будет планировать сдачу ЕГЭ и досрочно, и в основной период.

Для тех, кто хочет продолжить образование в вузе, выбор предметов должен зависеть от перечня вступительных испытаний по выбранной специальности (направлению подготовки).

Перечень вступительных испытаний в вузах для всех специальностей (направлений подготовки) определен приказом Минобрнауки России. Каждый вуз выбирает из этого перечня те или иные предметы, которые указывает в своих правилах приема. Нужно ознакомиться с этой информацией на сайтах выбранных вузов, прежде чем подать заявление на участие в ЕГЭ с перечнем выбранных предметов.







## Задания ЕГЭ

**Задания ЕГЭ называются контрольными измерительными материалами (КИМ). Каждый КИМ – это комплекс заданий, разработанных в четком соответствии со школьной программой и всеми теми требованиями, которые определяет Федеральный государственный образовательный стандарт. Их выполнение позволяет установить уровень освоения школьной программы.**

КИМ разрабатываются специалистами Федерального института педагогических измерений (ФИПИ).

Существуют документы, которые регламентируют структуру и содержание КИМ, – кодификаторы и спецификации. После каждого экзамена ФИПИ анализирует результаты и проводит с экспертами обсуждение структуры и содержания заданий следующего года. Обновленные документы вместе с демоверсиями публикуются на сайте ФИПИ [www.fipi.ru](http://www.fipi.ru) и на портале ЕГЭ [www.ege.edu.ru](http://www.ege.edu.ru) в начале учебного года.

Из КИМ по всем предметам, кроме иностранных языков, исключены задания с выбором одного ответа из числа предложенных. Сейчас КИМ включают в себя задания с кратким и развернутым ответами.

С ежегодными изменениями в содержании КИМ по каждому учебному предмету можно ознакомиться на сайте ФИПИ – там опубликована соответствующая справка.

### **ВНИМАНИЕ!**

**В соответствии с законодательством Российской Федерации сведения, содержащиеся в КИМ, относятся к информации ограниченного доступа. Это означает, что лица, привлекаемые к проведению ЕГЭ и сдающие экзамены, несут ответственность за разглашение содержащихся в КИМ сведений. Иными словами, не фотографируйте и не выкладывайте в Интернет свой КИМ. Нарушителя быстро вычислят и удалят с экзамена. Рособрнадзор ежегодно организует мониторинг Интернета во время ЕГЭ – технология обнаружения нарушителей отработана до мелочей и до считанных минут. В этом случае результаты экзамена будут аннулированы и сдать ЕГЭ можно будет лишь в следующем году.**



# Особенности ЕГЭ

## ОСОБЕННОСТИ ЕГЭ ПО РУССКОМУ ЯЗЫКУ

**Результаты ЕГЭ по русскому языку необходимы выпускнику, чтобы получить аттестат. Это один из обязательных предметов.**

**Минимальное количество баллов по русскому языку для получения аттестата – 24 балла.**

Также результаты ЕГЭ по русскому языку обязательны при поступлении в вузы на каждое направление подготовки (специальность). Вузы не имеют права устанавливать минимальный порог по русскому языку ниже 36 баллов.

Экзаменационная работа состоит из двух частей и включает в себя 25 заданий. На выполнение экзаменационной работы отводится 3,5 часа (210 минут).

Ответ на задания части 1 дается в виде цифры (числа) или слова (нескольких слов), цифр (чисел), записанных без пробелов, запятых и других дополнительных символов.

Часть 2, или задание 25, – это эссе, отражающее умение создавать собственное высказывание на основе прочитанного текста.

При подготовке лучше внимательно ознакомиться с демоверсиями этого года. Это очень полезный документ, который рассказывает о специфике экзамена.

Внимательно ознакомьтесь с критериями оценивания развернутых ответов. Их важно знать, особенно при написании эссе. Многие учителя делятся одним секретом: когда в сочинении предлагается привести аргументацию, опираясь на читательский опыт, знания и жизненные наблюдения, стройте текст именно в этой последовательности. Эксперты из комиссии, проверяющие работу, легко увидят все интересующие их пункты – так можно избежать досадных недоразумений и апелляции.

Также стоит уделить внимание разборчивости почерка. Именно с помощью такого простого приема можно показать проверяющему все ваши великолепные знания, убедить в правильности своих прекрасных мыслей и подчеркнуть свое уважение к его нелегкому труду.



## ОСОБЕННОСТИ ЕГЭ ПО МАТЕМАТИКЕ

**Математика также является обязательным предметом для выпускников. ЕГЭ по математике разделен на два уровня: базовый и профильный.**

### **Базовый уровень**

Удовлетворительный результат по базовой математике дает право получить аттестат. Ее имеет смысл сдавать тем ребятам, которые не планируют учиться в вузе или собираются поступать в вуз на гуманитарные специальности – там при поступлении математика не требуется.

Экзаменационная работа включает 20 заданий с кратким ответом базового уровня сложности. Задание с кратким ответом считается выполненным, если верный ответ записан в бланке в той форме, которая предусмотрена инструкцией по выполнению задания. На выполнение работы отводится 3 часа (180 минут).

В КИМ базовой математики вкладываются и справочные материалы. Например, таблица квадратов, свойства арифметического корня. Поэтому делать дополнительные справочные материалы собственными руками не стоит. Тем более что это запрещено и за это могут удалить с экзамена.

Работа оценивается по 5-балльной шкале. Из этого следует, что для успешной сдачи ЕГЭ по математике базового уровня необходимо получить не ниже 3 баллов.

### **Профильный уровень**

Результат ЕГЭ по математике профильного уровня не ниже минимально установленного количества баллов также дает право получить аттестат о среднем общем образовании (если участником ЕГЭ выбирается именно этот уровень экзамена). Его можно представлять в вузы на специальности, где в перечне вступительных испытаний есть предмет математика. Вузы не имеют права устанавливать минимальный порог по математике ниже 27 баллов. Престижные вузы, как правило, устанавливают свой минимальный порог гораздо выше. Потому что для учебы там у студентов-первокурсников должны быть очень хорошие знания.

Экзаменационная работа состоит из двух частей, которые различаются по содержанию, сложности и числу заданий:

- часть 1 содержит 8 заданий с кратким ответом базового уровня сложности;
- часть 2 содержит:

4 задания с кратким ответом повышенного уровня сложности,

7 заданий с развернутым ответом повышенного и высокого уровня сложности.

На выполнение экзаменационной работы по математике отводится 3 часа 55 минут (235 минут).



## ОСОБЕННОСТИ ЕГЭ ПО ИНОСТРАННЫМ ЯЗЫКАМ

**ЕГЭ по иностранным языкам – это экзамен по выбору. Выпускники могут сдавать английский, испанский, французский или немецкий языки.**

ЕГЭ по иностранным языкам состоит из двух частей – письменной и устной части «Говорение». Выбор сдачи устной части является добровольным, но это влияет на получение максимальной оценки.

100 баллов можно получить, если выпускник сдает и письменную, и устную части:

- максимальные баллы за письменную часть – 80, устную – 20;
- минимальное количество баллов – 22.

Если участник решил сдавать и письменную, и устную части, то экзамен будет проходить в два дня: день для сдачи письменной части и день для устной части экзамена. Выбор для сдачи только устной части не допускается.

Устные ответы на задания записываются на аудионосители. Прежде чем завершить работу, прослушайте свою аудиозапись и убедитесь в отсутствии технических сбоев.

Если были выбраны и письменная, и устная части экзаменов, апелляцию о несогласии с выставленными баллами можно подать после получения результатов обеих частей.





# В пункте проведения экзаменов (ППЭ)



ЕГЭ проводится в специально оборудованных ППЭ, которые, как правило, размещаются в школах.

Для обеспечения безопасности участников и исключения возможных нарушений ППЭ оборудуются металлодетекторами и средствами видеонаблюдения. Почти во всех аудиториях видеотрансляция во время экзамена ведется онлайн. В некоторых случаях, по решению региональных властей, устанавливаются и системы подавления сигналов мобильной связи.

Как правило, выпускников этого года в ППЭ сопровождают уполномоченные представители от их школы.

## **Что нужно взять с собой в ППЭ:**

- паспорт или другой документ, удостоверяющий личность;
- гелевую или капиллярную ручку с черными чернилами;
- разрешенное дополнительное оборудование;
- воду, шоколад, медицинские препараты и питание при необходимости.

## **Что будет в ППЭ и в аудитории:**

- ЕГЭ начинается в 10:00 по местному времени;
- ППЭ открываются для участников с 09:00.

При входе в ППЭ организаторы должны проверить у участника документ, удостоверяющий личность, распределение в ППЭ и аудиторию. Личные вещи и уведомления необходимо оставить в специально выделенном для этого помещении, которое расположено до входа в ППЭ.

Потом организаторы провожают участников ЕГЭ к аудиториям.

Где кому предстоит сдавать экзамен, указано в списках распределения участников ЕГЭ по аудиториям, которые вывешиваются на информационном стенде при входе в ППЭ и у каждой аудитории, в которой будет проходить экзамен.

При входе в аудиторию организатор должен сверить данные вашего паспорта с данными в своей ведомости.

В аудитории не нужно садиться на понравившееся место у окна или на задней парте. Всех участников ЕГЭ уже распределили по аудитории: это делается заранее, автоматизированно. Поэтому организаторы указывают ваше место в аудитории в соответствии с распределением.

Во время рассадки нельзя переговариваться с другими участниками ЕГЭ и меняться местами.

Вы проходите в аудиторию, взяв с собой только паспорт, черную ручку, воду и, если нужно, лекарства, питание и разрешенное дополнительное оборудование.

***Дополнительное оборудование, которым разрешается пользоваться на ЕГЭ:***

- по математике – линейка;
- по физике – линейка и непрограммируемый калькулятор;
- по химии – непрограммируемый калькулятор;
- по географии – линейка, транспортир, непрограммируемый калькулятор.

**Все остальное, что не входит в данный перечень, иметь при себе и использовать на экзамене запрещено!**

**МОБИЛЬНЫЙ ТЕЛЕФОН И ШПАРГАЛКИ  
НА ЕГЭ – ЭТО ЛИШНЕЕ!**



# Что нужно делать на разных этапах экзамена

## **При раздаче комплектов экзаменационных материалов:**

- внимательно прослушать инструктаж, проводимый организаторами в аудитории (как заполнять бланки, сколько продолжается экзамен, как подавать апелляцию, где и когда можно ознакомиться с результатами ЕГЭ и т. п.);
- получить от организаторов запечатанные индивидуальные комплекты с вложенными в них бланками регистрации и бланками для ответов, а также КИМ;
- получить от организаторов черновики со штампом школы;
- вскрыть по указанию организаторов индивидуальные комплекты;
- проверить количество бланков регистрации и бланков ответов, а также КИМ в индивидуальном комплекте и отсутствие в них полиграфических дефектов;
- сверить штрихкоды.

Если вы обнаружили в своем индивидуальном комплекте лишние или недостающие бланки и КИМ, а также полиграфические дефекты, нужно незамедлительно сообщить об этом организаторам, которые обязаны полностью заменить индивидуальный пакет с дефектными материалами.

## **При заполнении бланков регистрации:**

- прослушать инструктаж организаторов по заполнению области регистрации бланков и по порядку работы с экзаменационными материалами;
- под руководством организаторов заполнить бланк регистрации и области регистрации бланков ответов № 1 и № 2.

После того как все находящиеся в аудитории участники ЕГЭ заполнили регистрационные поля бланков, официально объявляется о начале экзамена.

Время начала и окончания экзамена фиксируется на доске.

## **Во время экзамена**

Понятно, что нужно выполнять задания. Как это надо делать, можно потренироваться на демоверсиях – они опубликованы на сайте [www.fipi.ru](http://www.fipi.ru).

Поговорим лучше о передвижениях: куда и зачем можно выходить. Выходить из аудитории можно по уважительной причине (в туалет, в медицинскую комнату). В этом случае участника сопровождает один из организаторов вне аудитории, которых можно назвать дежурными по этажу. Все экзаменационные материалы (бланки, КИМ, черновики) нужно оставить на своем рабочем месте, после того как ответственный организатор в аудитории проверит их комплектность.



**А вот выходить в Интернет на ЕГЭ категорически запрещается!**

Любая «помощь зала», в том числе извне, на экзамене также недопустима.

**Запрещаются:**

- разговоры;
- вставания с мест;
- пересаживания;
- пользование средствами связи и справочными материалами;
- обмен любыми материалами и предметами;
- хождение по ППЭ во время экзамена без сопровождения.

**При нарушении этих правил или отказе в их соблюдении организаторы совместно с членом ГЭК удаляют участника ЕГЭ с экзамена и составляют акт об удалении.**

**По окончании экзамена:**

- организаторы собирают бланк регистрации, бланки ответов № 1 и № 2, в том числе дополнительный бланк ответов № 2 (при наличии), черновик и КИМ. При приемке бланков ответов № 1 организатор должен отметить количество исправленных ответов и поставить свою подпись. Организаторы в аудитории ставят в бланке ответов № 2 (в том числе на его оборотной стороне) и в дополнительном бланке ответов № 2 прочерк Z на полях бланка, предназначенных для записи ответов в свободной форме, но оставшихся незаполненными;
- при сдаче материалов ответственный организатор в аудитории фиксирует количество сданных бланков;
- по указанию организаторов необходимо покинуть аудиторию и ППЭ.

Если работа завершена раньше отведенного времени, можно сдать ее организаторам не дожидаясь окончания экзамена.

Если участник ЕГЭ по объективным причинам (например, по состоянию здоровья) не может завершить выполнение экзаменационной работы, он может досрочно уйти с экзамена. В этом случае нужно обратиться к организатору, который сопроводит участника экзамена к медицинскому работнику. Член ГЭК вместе с медицинским работником составят акт о досрочном завершении экзамена по объективным причинам. В бланке регистрации участника экзамена и в протоколе проведения ЕГЭ ставится соответствующая отметка, и он может прийти на сдачу экзамена в резервный день.





# Кто может присутствовать в ППЭ и аудитории в день экзамена

**Помимо лиц, задействованных в организации и проведении ЕГЭ, в ППЭ и аудиториях могут присутствовать:**

- общественные наблюдатели (по одному в аудитории);
- должностные лица Рособрнадзора и органов исполнительной власти субъектов Российской Федерации, осуществляющих переданные полномочия;
- представители СМИ – только до момента вскрытия участниками индивидуальных комплектов с экзаменационными материалами;
- ассистенты, оказывающие участникам ЕГЭ с ограниченными возможностями здоровья, инвалидам и детям-инвалидам необходимую техническую помощь.

**Что делают все эти люди на экзамене:**

- представители СМИ – хотят узнать, как проходит ЕГЭ, и поведать об этом другим;
- должностные лица Рособрнадзора и органов исполнительной власти субъектов Российской Федерации, осуществляющих переданные полномочия, – проверяют соблюдение порядка проведения ЕГЭ;
- ассистенты, оказывающие участникам ЕГЭ с ограниченными возможностями здоровья, инвалидам и детям-инвалидам помощь, – помогают им занять рабочее место, передвигаться, прочитать задание и т. д.;
- общественные наблюдатели – обеспечивают наблюдение за ходом проведения ЕГЭ и за соблюдением прав участников экзаменов на объективную оценку знаний.

Общественные наблюдатели должны быть беспристрастны, поэтому ими не могут быть близкие родственники кого-то из участников, а также их учителя.

Общественный наблюдатель может присутствовать не только на экзамене, но и при рассмотрении апелляций.

**Общественный наблюдатель не вправе:**

- нарушать ход проведения экзамена, рассмотрения апелляций;
- подсказывать или отвлекать участников при выполнении ими экзаменационных работ или при рассмотрении апелляций.





# Проверка работ и результаты ЕГЭ

*При проведении ЕГЭ используется 100-балльная система оценки. Исключение составляет базовая математика – там результаты, как мы уже писали, выдаются по 5-балльной системе.*

По обязательным для выпускников предметам – русскому языку и математике – установлено минимальное количество баллов для получения аттестата. По русскому языку – 24 балла (по 100-балльной системе), по математике базового уровня – 3 балла (по 5-балльной) и по математике профильного уровня – 27 баллов (по 100-балльной).

Также установлено минимальное количество баллов по каждому предмету ЕГЭ, необходимое для поступления в вузы. Ниже этого уровня вузы не имеют права устанавливать свои минимальные баллы, с которыми будут принимать абитуриентов. А вот выше – могут. Поэтому от этих баллов следует отталкиваться (а не ориентироваться на них), если решили получать высшее образование:

- русский язык – **36**;
- математика – **27**;
- физика – **36**;
- химия – **36**;
- информатика и ИКТ – **40**;
- биология – **36**;
- история – **32**;
- география – **37**;
- обществознание – **42**;
- литература – **32**;
- иностранные языки (английский, немецкий, французский, испанский) – **22**.

Желание узнать свои результаты сразу вполне понятно, но следует немного подождать. В среднем работы проверяются одну-две недели, в зависимости от количества сдающих экзамен. Например, ЕГЭ по русскому языку сдает большое количество ребят, в среднем около 700 тысяч человек ежегодно. Это большой экзамен, поэтому результаты будут примерно через две недели. А результаты по литературе могут быть получены гораздо быстрее. Сроки выдачи результатов участникам определяются Рособрнадзором и публикуются на портале [ege.edu.ru](http://ege.edu.ru).



Проверка результатов включает в себя несколько этапов: обработку бланков ЕГЭ; проверку заданий с развернутым ответом; централизованную проверку экзаменационных работ. Записи в черновиках и КИМ не обрабатываются и не проверяются!

На обработку бланков (сканирование, распознавание информации, сверку с оригиналами работ) и проверку заданий с развернутым ответом дается от трех до шести календарных дней (для разных предметов). Эти этапы проходят в регионе. Затем все сведения передаются на федеральный уровень для централизованной проверки.

Там проводится проверка заданий с кратким ответом. Затем происходит определение первичных баллов и перевод их в тестовые (в 100-балльную систему или 5-балльную – по базовой математике). На это уходит до пяти рабочих дней, которые отсчитываются от момента получения работ из регионов.

При необходимости работы могут отдать на перепроверку экспертам из других регионов, тогда срок проверки увеличивается.

После проверки работ на региональном и федеральном уровнях государственная экзаменационная комиссия (ГЭК) региона на своем заседании рассматривает результаты ЕГЭ по каждому предмету и принимает решение об их утверждении, изменении или аннулировании.

Результаты ЕГЭ должны быть утверждены в течение одного рабочего дня с момента получения результатов централизованной проверки.

Утвержденные результаты передаются в органы местного самоуправления и образовательные организации в течение одного рабочего дня, еще в течение одного рабочего дня они должны быть сообщены участникам ЕГЭ. Как и где это происходит – решают в вашем регионе. Как правило, результаты можно узнать в своей школе. Также узнать свои результаты можно через личный кабинет на официальном портале ЕГЭ [ege.edu.ru](http://ege.edu.ru).

Результаты ЕГЭ каждого участника заносятся в Федеральную информационную систему (ФИС); бумажных свидетельств о результатах ЕГЭ не предусмотрено.

**Срок действия результатов – четыре года, следующих за годом экзамена.**





# Апелляции

*Для обеспечения права участника ЕГЭ на объективное проведение экзамена и оценивание его результатов существует процедура апелляции.*

**Участникам ЕГЭ предоставляется право подать апелляцию:**

- о нарушении установленного порядка проведения ЕГЭ по учебному предмету;
- о несогласии с выставленными баллами.

**Не принимаются апелляции:**

- по вопросам содержания и структуры КИМ по учебным предметам;
- по вопросам, связанным с нарушением самим участником ЕГЭ установленных требований к выполнению экзаменационной работы, с неправильным оформлением экзаменационной работы;
- по вопросам, связанным с оцениванием результатов выполнения заданий с кратким ответом.

Для рассмотрения апелляций в каждом регионе создаются конфликтные комиссии. Апелляции тех участников, которые сдают ЕГЭ за пределами территории Российской Федерации, рассматривает конфликтная комиссия, создаваемая Рособрнадзором.

Подача и рассмотрение апелляций могут быть организованы с использованием информационно-коммуникационных технологий.

При рассмотрении апелляции может присутствовать участник ЕГЭ и его родители (законные представители), а также общественные наблюдатели. Также на апелляции могут присутствовать члены ГЭК, должностные лица Рособрнадзора и региональных надзорных органов в сфере образования.



### **Правила подачи апелляции о нарушении установленного порядка проведения ЕГЭ**

Апелляция о нарушении установленного порядка проведения ЕГЭ подается участником ЕГЭ члену ГЭК в день экзамена, не покидая ППЭ.

#### **Действия участника ЕГЭ:**

- получить специальную форму, по которой составляется апелляция;
- составить апелляцию в двух экземплярах;
- передать оба экземпляра члену ГЭК, который обязан принять и удостоверить их своей подписью, один экземпляр отдать участнику ЕГЭ, другой – передать в конфликтную комиссию;
- получить информацию о времени и месте рассмотрения апелляции конфликтной комиссией.

Членом ГЭК организуется проверка изложенных в апелляции сведений о нарушении установленного порядка проведения ЕГЭ.

Результаты проверки оформляются в форме заключения. Апелляция и заключение о результатах проверки в тот же день передаются членом ГЭК в конфликтную комиссию.

Конфликтная комиссия рассматривает апелляцию о нарушении установленного порядка проведения ЕГЭ не более двух рабочих дней и выносит одно из решений:

- отклонение апелляции;
- удовлетворение апелляции.

В случае удовлетворения апелляции результат ЕГЭ участника аннулируется и участнику предоставляется возможность сдать ЕГЭ по данному предмету в другой день, предусмотренный расписанием.

### **Правила подачи апелляции о несогласии с результатами ЕГЭ**

Апелляция о несогласии с результатами ЕГЭ подается в течение двух рабочих дней после официального дня объявления результатов экзамена.

Апелляция по ЕГЭ по иностранным языкам подается единовременно к письменной и устной частям работ сразу.

Выпускники текущего года могут подать апелляцию о несогласии с выставленными баллами в своей школе, другие участники ЕГЭ – в установленные региональным органом управления образованием места, где они были зарегистрированы на сдачу ЕГЭ.



**Действия участника ЕГЭ:**

- получить по месту регистрации на ЕГЭ или у ответственного секретаря конфликтной комиссии форму (в двух экземплярах), по которой составляется апелляция;
- составить апелляцию в двух экземплярах вышеуказанным лицам (которые обязаны принять и удостоверить их своей подписью, один экземпляр отдать участнику ЕГЭ, другой – передать в конфликтную комиссию);
- получить информацию о времени и месте рассмотрения апелляции;
- прийти на процедуру рассмотрения апелляций в конфликтную комиссию (если желает).

При рассмотрении апелляции вместо участника ЕГЭ или вместе с ним могут присутствовать его родители (законные представители), которые должны иметь при себе паспорта. Законные представители (опекуны, усыновители, попечители и др.) должны иметь при себе и другие документы, подтверждающие их полномочия.

По желанию участника ЕГЭ его апелляция может быть рассмотрена без его присутствия.

Конфликтная комиссия рассматривает апелляцию о несогласии с выставленными баллами не более четырех рабочих дней с момента ее подачи участником ЕГЭ.

Результатом рассмотрения апелляции может быть одно из двух:

- отклонение апелляции и сохранение выставленных баллов;
- удовлетворение апелляции и выставление других баллов.

**ВНИМАНИЕ!**

*По результатам рассмотрения апелляции количество выставленных баллов может быть изменено как в сторону увеличения, так и в сторону уменьшения!*

*Черновики, использованные на экзамене, в качестве материалов апелляции не рассматриваются!*





## Неудовлетворительный результат

Если выпускник получит результат ниже установленного минимального количества баллов по одному из обязательных учебных предметов, он имеет право на повторную сдачу в резервные дни, предусмотренные единым расписанием.

Если выпускник получил неудовлетворительный результат и по русскому языку, и по математике, он может пересдать их не ранее 1 сентября текущего года.

В случае если любой участник ЕГЭ не получает минимального количества баллов ЕГЭ по предметам по выбору, пересдача экзамена предусмотрена не ранее следующего учебного года.



## Как настроить себя на экзамен

В экзаменационную пору всегда присутствует психологическое напряжение. Стресс при этом – абсолютно нормальная реакция организма.

Считается, что легкие эмоциональные всплески полезны, они положительно сказываются на работоспособности и усиливают умственную деятельность. Но излишнее эмоциональное напряжение зачастую оказывает обратное действие.

Причиной этого является в первую очередь личное отношение к событию. Поэтому важно формирование адекватного отношения к ситуации. Оно поможет выпускникам разумно распределить силы для подготовки и сдачи экзамена.

ЕГЭ – лишь одно из жизненных испытаний, многие из которых вам еще предстоит пройти. Не придавайте событию слишком высокую важность, чтобы не увеличивать волнение.



Будьте уверены: каждому, кто добросовестно учился в школе, по силам сдать ЕГЭ. Все задания составлены на основе школьной программы. Подготовившись должным образом, вы обязательно сдадите экзамен.

При правильном подходе экзамены могут служить средством самоутверждения и повышения личностной самооценки.

Заранее поставьте перед собой цель, которая вам по силам. Никто не может всегда быть совершенным. Пусть достижения не всегда совпадают с идеалом, зато они ваши личные.

Не стоит бояться ошибок. Известно, что не ошибается тот, кто ничего не делает. Люди, настроенные на успех, добиваются в жизни гораздо большего, чем те, кто старается избегать неудач.

### **Некоторые полезные приемы**

Перед началом работы нужно сосредоточиться, расслабиться и успокоиться. Расслабленная сосредоточенность гораздо эффективнее, чем напряженное, скованное внимание.

Заблаговременное ознакомление с правилами и процедурой экзамена снимет эффект неожиданности на экзамене. Тренировка в решении задач поможет сориентироваться в разных типах заданий, рассчитывать время. С правилами заполнения бланков тоже можно ознакомиться заранее.

Подготовка к экзамену требует достаточно много времени, но она не должна занимать абсолютно все время. Очень важно распределить силы и время, соблюсти их правильный баланс.





Так, например, концентрация и внимание ослабевают, если долго заниматься однообразной работой. Меняйте умственную деятельность на двигательную. Не бойтесь отвлекаться от подготовки на прогулки и любимое хобби, чтобы избежать переутомления, но и не затягивайте перемену! Оптимально делать 10–15-минутные перерывы после 40–50 минут занятий.

Для активной работы мозга требуется много жидкости, поэтому полезно больше пить простую или минеральную воду, зеленый чай.

Обязательно соблюдайте режим сна и отдыха. При усиленных умственных нагрузках стоит увеличить время сна на час.

В период подготовки к экзаменам главное – распределение повторений во времени. Повторять материал рекомендуется сразу в течение 15–20 минут, через 8–9 часов и через 24 часа.

Полезно повторять материал за 15–20 минут до сна и утром, на свежую голову. При каждом повторении нужно осмысливать ошибки и обращать внимание на более трудные места.

Повторение будет эффективным, если воспроизводить материал своими словами близко к тексту. Обращение к тексту лучше делать, только если вспомнить материал не удастся в течение 2–3 минут.

Чтобы перевести информацию в долговременную память, нужно делать повторения спустя сутки, двое и т. д., постепенно увеличивая временные интервалы между повторениями. Такой способ обеспечит запоминание надолго.





## Поступаем в вуз

Да, такое время обязательно наступит! И тем, кто решил продолжить образование в вузе, пригодятся несколько полезных советов.

Просмотрите сайты и обзвоните приемные комиссии выбранных вузов.

Узнайте о сроках подачи документов, о вступительных испытаниях и сроках их проведения (если они предусмотрены правилами приема данного вуза). Уточните, какие именно документы необходимо предоставить. Следите за тем, чтобы сроки сдачи дополнительных испытаний, проводимых вузом самостоятельно (если таковые есть), в разных учебных заведениях не совпадали.

**Начните собирать необходимые документы. Учтите, что в разных учебных заведениях их список иногда различается, но в основном он выглядит следующим образом:**

- заявление о приеме на обучение, в котором, помимо прочих сведений, указываются результаты ЕГЭ, которые должна учитывать приемная комиссия при проведении конкурса;
- паспорт;
- аттестат о среднем общем образовании;
- сведения о своих индивидуальных достижениях, включая итоговое сочинение, результаты которых могут учитываться при приеме на обучение и дать дополнительные баллы к результатам ЕГЭ.

На этапе подачи документов вузы должны принимать копии, которые не нужно заверять у нотариуса.

Если вы поступаете в творческий вуз, вам придется предоставить свои работы. Как правильно их оформить, вы можете узнать либо на сайте учебного заведения, либо позвонив в приемную комиссию.

Помните, что вы можете подать заявление не более чем в пять вузов; в каждом из них – не более чем на три направления подготовки (специальности), на разные формы обучения.

Соберите все необходимые документы и уточните способы подачи их в вуз.

**ЖЕЛАЕМ УСПЕХОВ!**

**Федеральная служба по надзору в сфере образования и науки**

Юлия Егорова  
Людмила Каврева  
Ирина Горюнова  
Ольга Кирющенко

**Коммуникационное агентство АГТ**

[www.agt-agency.ru](http://www.agt-agency.ru)

Ирина Большедворская  
Надежда Малкина

**Издание подготовлено ИД «МедиаЛайн»**

Лариса Рудакова  
Алексей Курилко  
Максим Шлегель

**Адрес редакции:** 105120, г. Москва,  
ул. Нижняя Сыромятническая, д. 10, стр. 9

**Подписано в печать:** 28.03.2017

**Дата выхода в свет:** 05.04.2017

**Тираж:** 500 экз.

Отпечатано в типографии ООО «Принт-Хаус»  
**Адрес типографии:** 603002, г. Нижний Новгород,  
ул. Интернациональная, д. 1006, корп. 8

