

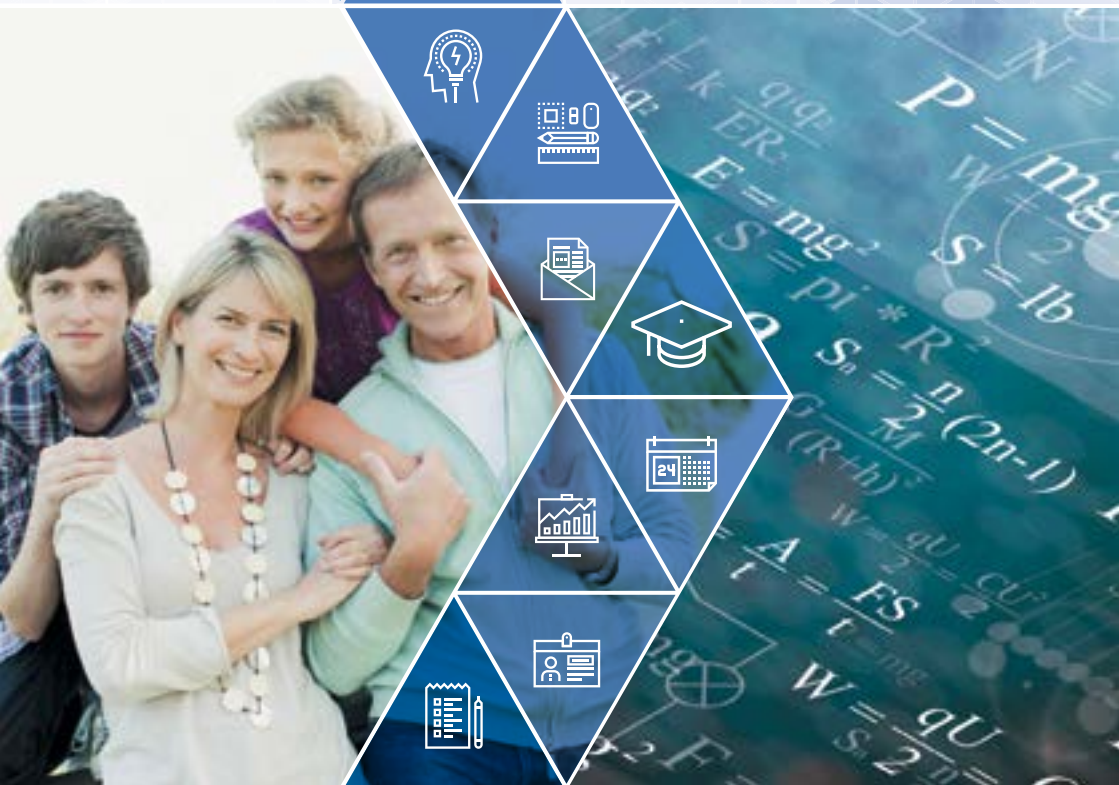


Федеральная служба  
по надзору в сфере  
образования и науки



**ВЫБОР БУДУЩЕГО!**

**для родителей и учителей**



**Все  
решают  
ТОЛЬКО  
ЗНАНИЯ**



# Уважаемые родители выпускников и педагоги!

Ваши дети и воспитанники и вы вместе с ними вступили в ответственный период жизни – период подготовки к сдаче единого государственного экзамена (ЕГЭ). Это волнительное время для каждого выпускника, но часто взрослые переживают его не менее остро, чем школьники. Беспокоятся родители, планируя будущее своих детей и оценивая их шансы на поступление в вуз. Волнуются учителя, так как успешная сдача экзаменов – результат труда и выпускника, и его педагога.

Помните, что от окружающих взрослых во многом зависит, насколько успешно выпускник сможет преодолеть предэкзаменационный стресс, зарядиться правильной мотивацией, почувствовать уверенность в своих силах, определить свои сильные и слабые стороны и разумно спланировать процесс подготовки.

В предэкзаменационную пору главное – организовать ребенку оптимально комфортные условия подготовки и не мешать ему. Не запугивайте, не нагнетайте, не создавайте вокруг экзаменов атмосферу нездоровой паники. Не твердите ребенку о сложности и ответственности предстоящих испытаний. Это не повышает мотивацию, а только создает эмоциональные барьеры, которые сам ребенок преодолеть не может. Поощрение, поддержка, реальная помощь, а главное – спокойствие взрослых помогут выпускнику успешно справиться с собственным волнением.

***Мы надеемся, что собранные в этой брошюре советы помогут вам и вашим детям с пользой провести время до экзаменов и затем продемонстрировать на ЕГЭ достойный результат.***





## Где найти правильную информацию

Одна из главных причин предэкзаменационного стресса – ситуация неопределенности. Заблаговременное ознакомление с правилами проведения ЕГЭ, заполнения бланков; тренировка в решении заданий, подобных тем, что могут встретиться на экзамене, – все это поможет разрешить эту ситуацию, а самому выпускнику избежать на ЕГЭ обидных «технических» ошибок, сберечь свое время и нервы.

Готовясь к экзаменам, стоит прежде всего обратить внимание на сайт Рособнадзора ([www.obrnadzor.gov.ru](http://www.obrnadzor.gov.ru)) и официальный информационный портал единого государственного экзамена ([www.ege.edu.ru](http://www.ege.edu.ru)) – там в первую очередь публикуется информация о ЕГЭ, которая так или иначе может касаться интересов будущих участников. На этих ресурсах можно ознакомиться с порядком проведения экзаменов, расписанием, особенностями ЕГЭ по различным предметам; найти ответы на часто задаваемые вопросы.



Информацию лучше получать из официальных источников. Поскольку организацией ЕГЭ занимаются региональные органы управления образованием, на своих информационных ресурсах (как правило, для этого есть либо специальная рубрика на официальном сайте, либо отдельный сайт, посвященный ЕГЭ) они размещают все необходимые регламентирующие документы, учитывающие специфику региона.

Также на местах организуются горячие линии, куда в случае необходимости можно обратиться со своим вопросом.

Все большее число регионов организует разъяснительную работу по вопросу ЕГЭ: проводят специальные мероприятия (например, выездные родительские собрания), размещают полезную информацию в социальных сетях.

Чтобы дать выпускнику дельный совет, касающийся предмета, рекомендуем обратиться к сайту разработчиков экзаменационных материалов ЕГЭ – Федерального института педагогических измерений (ФИПИ) [www.fipi.ru](http://www.fipi.ru).

Для понимания того, как нужно выполнять экзаменационную работу, следует в первую очередь ознакомиться с демонстрационными версиями контрольных измерительных материалов (КИМ) ЕГЭ по предметам этого года.

Демонстрационные варианты помогут составить представление о структуре будущих КИМ, о количестве заданий, их форме и уровне сложности. Кроме того, в демонстрационном варианте приведены критерии оценки выполнения заданий с развернутым ответом, которые дают представление о требованиях к полноте и правильности записи ответа. Эти сведения полезны, чтобы выработать стратегию подготовки к ЕГЭ.

При ознакомлении с демоверсиями КИМ ЕГЭ 2017 года следует иметь в виду, что задания, включенные в них, не отражают всех вопросов содержания, которые будут проверяться на ЕГЭ. Полный перечень вопросов и тем, которые могут контролироваться на ЕГЭ, приведен в кодификаторе элементов содержания и требований к уровню подготовки выпускников образовательных организаций. Его можно использовать при составлении плана повторения материала перед экзаменом.



Ежегодно ФИПИ готовит справку об изменениях в КИМ по каждому учебному предмету, она также размещается вместе с демоверсиями.

Учителю-предметнику, даже если он не входит в число педагогов-организаторов на ЕГЭ или в состав экспертов предметной комиссии, следует ознакомиться с методическими рекомендациями, подготовленными на основе анализа результатов прошлогоднего ЕГЭ, и рекомендациями для предметных комиссий по проверке выполнения заданий с развернутым ответом, чтобы знать процесс изнутри и суметь объяснить своим ученикам все особенности предстоящих экзаменов.

Также на сайте ФИПИ есть бесценная вещь – Открытый банк заданий ЕГЭ. В банке размещено большое количество заданий, используемых при составлении вариантов КИМ ЕГЭ по всем учебным предметам. Его можно использовать для самостоятельной подготовки к ЕГЭ. Это очень поможет выпускникам сориентироваться в экзаменационном материале, потренироваться в выполнении типовых заданий. Учителю тоже необходимо время от времени использовать материалы Открытого банка заданий ЕГЭ и включать их как элемент урока при повторении материала.

Верный выбор материала для подготовки – очень важная вещь. Не секрет, что на теме ЕГЭ наживаются многие недобросовестные авторы и издатели, выпускающие пособия по подготовке к экзаменам и тренировочные материалы, далекие от того, что из себя представляют настоящие задания ЕГЭ.

Родители и учителя должны четко понимать и объяснять своим детям, что разрабатывают задания для КИМ ЕГЭ только специалисты ФИПИ. Потому и нужно пользоваться при подготовке исключительно официальными источниками.

Еще одно важное предостережение для выпускников и их родителей – не доверять разного рода мошенническим предложениям купить накануне экзамена якобы реальные задания и ответы ЕГЭ. Для защиты экзаменационных материалов от утечек предпринимаются беспрецедентные меры безопасности. Следует отметить, что никаких утечек КИМ ЕГЭ в последние годы не было. А те, кто купил перед экзаменом якобы реальные КИМ, потеряли в лучшем случае деньги, а в худшем – время, которое могло быть с пользой потрачено на подготовку к экзамену. В результате – низкие баллы за работу.

#### **Полезные ссылки**

Сайт Рособрнадзора: [www.obrnadzor.gov.ru](http://www.obrnadzor.gov.ru)

Официальный портал ЕГЭ: [www.ege.edu.ru](http://www.ege.edu.ru)

Сайт ФИПИ: [www.fipi.ru](http://www.fipi.ru)



# Профилактика нарушений

Процедура проведения ЕГЭ регламентирована правилами, при нарушении которых или отказе их соблюдать участник удаляется с экзамена, а его результат аннулируется. Пересдача ЕГЭ по обязательным предметам для выпускников текущего года станет возможна не ранее 1 сентября этого года, по выборным предметам – не ранее чем через год. При этом стоит помнить, что при выборе ЕГЭ по математике как базового, так и профильного уровней существует вероятность того, что участника удалят с одного из таких экзаменов. В том случае, если он получает положительный результат ЕГЭ по математике другого уровня, то пересдача экзамена, с которого участника ЕГЭ удалили, в текущем году невозможна.

Чтобы избежать неприятных ситуаций, поговорите с подростком, которому предстоит ЕГЭ, о том, что правила поведения на экзамене нужно соблюдать. Это прежде всего в его интересах.

Убедите его выполнять требования организаторов: оставить все лишние вещи в месте для хранения личных вещей, которое расположено до входа в пункт проведения экзаменов (ППЭ), не приносить на экзамен шпаргалки или мобильный телефон, не переговариваться с другими участниками ЕГЭ и не обмениваться с ними никакими материалами, не пытаться сфотографировать или вынести из аудитории свои экзаменационные материалы, не перемещаться во время ЕГЭ по ППЭ без сопровождения организатора.



Обязательно нужно предупредить выпускников о том, что ни в коем случае нельзя приносить на экзамен мобильный телефон, другие средства связи и электронные гаджеты, с помощью которых можно выйти в Интернет. Даже если они будут выключены или ученик просто забыл сдать гаджет организатору на входе в ППЭ и не собирался им пользоваться, то при обнаружении запрещенного оборудования он будет удален с экзамена.

Во время экзаменов в аудиториях присутствуют общественные наблюдатели, следящие за соблюдением порядка проведения ЕГЭ. Для профилактики нарушений на ЕГЭ все ППЭ оборудуются стационарными и (или) переносными металлодетекторами и средствами видеонаблюдения. Кроме того, через специальный портал, где в режиме реального времени транслируется все, что происходит в каждой аудитории, за действиями участников ЕГЭ смотрят онлайн-наблюдатели, также фиксирующие нарушения.

Все видеозаписи сохраняются после экзаменов и могут быть пересмотрены, если возникнут подозрения, что кто-то нарушил порядок проведения ЕГЭ. Поэтому шансы нарушителя остаться незамеченным фактически равны нулю.







# Организация занятий

Для каждого выпускника важно разработать индивидуальную стратегию подготовки к экзаменам. Именно индивидуальную, так как все подростки разные: есть медлительные, есть очень активные, есть аудиалы, кинестетики, тревожные, есть с хорошей переключаемостью или не очень и т. д.

Именно в разработке индивидуальной стратегии родители и учителя должны принять самое активное участие: помочь детям осознать свои сильные и слабые стороны, понять свой стиль учебной деятельности (при необходимости доработать его), развить умения использовать собственные интеллектуальные ресурсы и настроить выпускников на успех!

Помогите выпускнику определиться с методикой подготовки к экзаменам. Не имеет смысла зазубривать весь фактический материал, достаточно просмотреть ключевые моменты и уловить смысл и логику материала.

Очень полезно делать краткие схематические выписки и таблицы, упорядочивая изучаемый материал по плану. Если выпускник сам этого не умеет, покажите ему, как это делается, на практике. Основные формулы и определения можно выписать на листочках и повесить над письменным столом, над кроватью, в столовой и т. д.

Такие тренировки время от времени полезны еще и потому, что в психологии известен такой факт: если запоминание информации и ее воспроизведение происходят в сходных условиях, то воспроизведение будет более успешным. Это не только повышает эффективность подготовки к экзаменам, позволяет наиболее успешно вести себя во время экзамена, но и вообще способствует умению мобилизовать себя в решающей ситуации, овладеть собственными эмоциями.



**Некоторые полезные приемы**

1. Перед началом работы нужно сосредоточиться – расслабиться и успокоиться. Расслабленная сосредоточенность гораздо эффективнее, чем напряженное и скованное внимание.

2. Заблаговременное ознакомление с правилами и процедурой экзамена снимет эффект неожиданности на экзамене. Тренировка в решении заданий поможет ориентироваться в разных типах заданий, рассчитывать время.

3. Подготовка к экзамену требует достаточно много времени, но она не должна занимать абсолютно все время. Внимание и концентрация ослабевают, если долго заниматься однообразной работой. Меняйте умственную деятельность на двигательную. Не бойтесь отвлекаться от подготовки на прогулки и любимое хобби, чтобы избежать переутомления, но и не затягивайте перемену! Оптимально делать 10–15-минутные перерывы после 40–50 минут занятий.

**Рекомендации по заучиванию материала**

1. Главное – распределение повторений во времени. Помогите выпускнику распределить темы подготовки по дням.

2. Повторять рекомендуется сразу в течение 15–20 минут, через 8–9 часов и через 24 часа.

3. Полезно повторять материал за 15–20 минут до сна и утром, как говорится, на свежую голову. При каждом повторении нужно осмысливать ошибки и обращать внимание на более трудные места.



4. Повторение будет эффективным, если воспроизводить материал своими словами близко к тексту. Обращение к тексту лучше делать, если вспомнить материал не удастся в течение 2–3 минут.
5. Чтобы перевести информацию в долговременную память, нужно делать повторение спустя сутки, двое и так далее, постепенно увеличивая временные интервалы между повторениями. Такой способ обеспечит запоминание надолго.

### **Питание и режим дня**

1. Позаботьтесь об организации режима дня и полноценного питания. Такие продукты, как рыба, творог, орехи, курага и т. д., стимулируют работу головного мозга. Кстати, в эту пору и от плюшек не толстеют.
2. Для активной работы мозга требуется много жидкости, поэтому полезно больше пить простую или минеральную воду, а также зеленый чай.
3. Следите за сном ребенка. Постоянный недосып в сочетании со стрессом перед экзаменом способствует развитию депрессии, снижает уровень умственных способностей, ухудшает память и концентрацию. При усиленных умственных нагрузках стоит увеличить время сна на час.
4. Не допускайте перегрузок ребенка. Через каждые 40–50 минут занятий обязательно нужно делать перерывы на 10–15 минут.
5. Давайте ребенку время на отдых и развлечения. Подготовка к экзаменам – это важно, но нельзя занимать ею все свободное время. Полностью лишить в это время подростка прогулок, походов в кино, игр и встреч с друзьями – это слишком сурово. А главное, не добавит ни энергии, ни целеустремленности.
6. Накануне экзамена необходимо отдохнуть и как следует выспаться. Родителям стоит проследить за этим.



# Психологический настрой

Занимаясь подготовкой к экзаменам, помните, что залог успеха на ЕГЭ – это не только уровень знаний. Бесспорно, хорошее знание материала необходимо, но его еще нужно уметь продемонстрировать. Беспокойство и тревога в ситуации экзамена могут быть едва ли не большими врагами, чем нетвердые знания. Поэтому крайне важно сформировать у подростка позитивный настрой и осознание того, что стоящая впереди задача выполнима.

Вот несколько советов, которые помогут достичь этой цели.

## 1. Моделируйте успех, а не провал

«Ты не сдашь!» – эта фраза преследует многих школьников, особенно в преддверии выпускных экзаменов. Ее произносят и родители, и учителя, искренне желая добра своим детям и надеясь, что такой подход замотивирует их на более усердную подготовку. На практике же эффект часто бывает обратным. Это не только мешает готовиться к экзамену, создавая постоянное напряжение и блокируя скорость мысли, но и «разрешает» ученику готовиться спустя рукава, ведь все равно впереди ждет неудача.

Если какой-то предмет не давался ребенку изначально, подумайте вместе с ним, стоит ли связывать с ненавистным предметом свою будущую жизнь и профессию.

Если же поставленная цель сомнений не вызывает, смоделируйте образ будущего успеха, задав тем самым образец. А потом пусть выпускник почаще воображает себе образ желаемого будущего во всех подробностях. Когда страх пропадает, мысли становятся яснее, а правильные ответы быстрее приходят в голову человека, уверенного в себе.

## 2. Создайте доброжелательную атмосферу

В стрессовой ситуации, – а пора подготовки к ЕГЭ, несомненно, из таких – особенно важно ощущение тыла и защищенности. Необходимо создать для подростка благоприятную психологическую среду, помогающую преодолеть предэкзаменационный стресс.

Дайте выпускнику почувствовать, что он ценен вне зависимости от результатов предстоящих экзаменов. Говорите ему о том, что он (она) – самый(ая) любимый(ая), что все у него (нее) в жизни получится!

Проявляйте веру в успех выпускника, подчеркивайте сильные стороны: хорошую память, интеллект, умение сосредоточиться или творчески подойти к решению

сложных задач. Поддерживайте с ребенком оптимистичный стиль общения, спокойный и с юмором.

Родителям нужно постараться всегда оставаться спокойными и взвешенными, необходимо оградить ребенка от собственных переживаний. Старайтесь быть в курсе его учебных дел, демонстрируйте понимание его проблем и переживаний, при необходимости предлагайте свою помощь, но спокойно и ненавязчиво. Родительскую активность следует выражать очень дозированно.

### **3. Соблюдайте баланс сил**

Многие родители считают, что чем интенсивнее занятия (дополнительные в школе, с репетиторами, на подготовительных курсах, самостоятельные), тем лучше ребенок будет подготовлен к предстоящим экзаменам, тем больше вероятность успеха. Однако это не так. Не стоит простую количественную зависимость применять к человеку. Подросток может «перегореть». После интенсивного года к началу экзаменов у него может не остаться эмоциональных сил, необходимых для того особого «завода», чтобы блестяще сдать предметы.

Не забывайте, что ребенку нужно периодически переключаться с занятий на что-то расслабляющее и приятное. Постарайтесь хотя бы раз в неделю найти возможность для совместной поездки или похода в кино, и на эти час-два наложите табу на разговоры об экзаменах и любых проблемах.

### **4. Заранее продумайте запасные варианты**

Конечно, ни выпускникам, ни их родителям не хочется заранее думать о том, что будет, если для поступления в выбранный вуз не хватит набранных баллов. Особенно если специальность и вуз выбраны давно и подросток мечтает поступить именно туда.

Однако заблаговременное продумывание так называемых отходных путей позволит снизить нервное напряжение и исключить вероятность действительно полного провала, когда вуз был выбран один и поступить в него не удалось.

Обговорите с подростком, что можно предпринять, если он все же не пройдет по конкурсу: платное отделение, список «запасных» (менее приоритетных) вузов или стоит подождать еще год ради поступления в университет мечты?

Не забывайте также, что путь в вуз может лежать не только через ЕГЭ. Выпускники организаций среднего профессионального образования могут поступить туда, выдержав конкурсные экзамены в самом вузе.

Не стоит внушать ребенку, что ЕГЭ – это событие, от которого зависит вся дальнейшая жизнь, а количество набранных баллов – показатель его возможностей. Есть разные пути найти себя, достичь успеха и удовлетворения от жизни.





## В день экзамена

*ЕГЭ начинается в 10:00 по местному времени, ППЭ открываются для участников с 9:00. В школе выпускникам заранее выдают уведомление, в котором указаны дата экзамена и адрес ППЭ, куда необходимо прийти (это уведомление нужно будет оставить в месте для личных вещей, которое расположено до входа в ППЭ).*

### **Проследите, чтобы ребенок взял с собой все необходимое:**

- паспорт или другой документ, удостоверяющий личность;
- гелевую или капиллярную ручку с черными чернилами;
- разрешенное дополнительное оборудование:
  - линейку – на экзамены по математике, физике, химии, географии,
  - непрограммируемый калькулятор – на экзамены по физике, химии и географии,
  - транспортир – на экзамен по географии;
- питание и лекарства при необходимости;
- специальные технические средства для лиц с ограниченными возможностями здоровья, детей-инвалидов и инвалидов.

### **Посоветуйте детям во время экзамена следовать некоторым нехитрым правилам:**

- внимательно прослушать инструктаж, проводимый организаторами в аудитории (как заполнять бланки, сколько часов продолжается экзамен, как подавать апелляции, где и когда можно ознакомиться с результатами ЕГЭ и т. п.);
- внимательно прочитать вопрос до конца и понять его смысл. Не нужно прогнозировать ответ по первым словам формулировки задания (распространенная ошибка выпускников: не дочитав до конца вопрос, по первым словам уже предполагать ответ и торопиться его вписать);
- нужно постараться выполнить как можно больше заданий и набрать как можно больше баллов;
- лучше выполнять задания в том порядке, в котором они даны;
- если не знаешь ответа на вопрос или не уверен, для экономии времени нужно его пропустить и отметить, чтобы потом к нему вернуться;
- если после выполнения всей работы останется время, можете вернуться к пропущенным заданиям;
- если работа завершена раньше отведенного времени, не стоит торопиться сдать ее и покинуть ППЭ. Лучше еще раз проверить ответы, убедиться в том, что не было допущено ошибок при переносе ответов из черновика.

**РАСПИСАНИЕ ЕГЭ 2017 года**

Дата	ЕГЭ
<b>Досрочный период</b>	
23 марта (чт.)	география, информатика и ИКТ
27 марта (пн.)	русский язык
29 марта (ср.)	история, химия
31 марта (пт.)	математика Б, П
3 апреля (пн.)	иностранные языки (устно)
5 апреля (ср.)	иностранные языки (письменно), биология, физика
7 апреля (пт.)	обществознание, литература
10 апреля (пн.)	<i>резерв:</i> география, химия, информатика и ИКТ, иностранные языки (устно), история
12 апреля (ср.)	<i>резерв:</i> иностранные языки (письменно), литература, физика, обществознание, биология
14 апреля (пт.)	<i>резерв:</i> русский язык, математика Б, П
<b>Основной период</b>	
29 мая (пн.)	география, информатика и ИКТ
31 мая (ср.)	математика Б
2 июня (пт.)	математика П
5 июня (пн.)	обществознание
7 июня (ср.)	физика, литература
9 июня (пт.)	русский язык
13 июня (вт.)	иностранные языки (письменно), биология
15 июня (чт.)	иностранные языки (устно)
16 июня (пт.)	иностранные языки (устно)
19 июня (пн.)	химия, история
20 июня (вт.)	<i>резерв:</i> география, информатика и ИКТ
21 июня (ср.)	<i>резерв:</i> литература, химия, физика, обществознание
22 июня (чт.)	<i>резерв:</i> биология, история, иностранные языки (письменно)
23 июня (пт.)	<i>резерв:</i> иностранные языки (устно)
28 июня (ср.)	<i>резерв:</i> математика Б, П
29 июня (чт.)	<i>резерв:</i> русский язык
1 июля (сб.)	<i>резерв:</i> по всем предметам
<b>Дополнительный период</b>	
5 сентября (вт.)	русский язык
8 сентября (пт.)	математика Б
16 сентября (сб.)	<i>резерв:</i> математика Б, русский язык





## Рассмотрение апелляций

Для обеспечения права участника ЕГЭ на объективное проведение экзамена и оценивание его результатов существует процедура апелляции. Родители могут присутствовать при рассмотрении апелляций вместе со своими детьми, при этом они должны иметь с собой паспорта.

### **Участникам ЕГЭ предоставляется право подать апелляцию:**

- о нарушении установленного порядка проведения ЕГЭ по учебному предмету;
- о несогласии с выставленными баллами.

### **Не принимаются апелляции:**

- по вопросам содержания и структуры КИМ по учебным предметам;
- по вопросам, связанным с нарушением самим участником ЕГЭ установленных требований к выполнению экзаменационной работы, с неправильным оформлением экзаменационной работы;
- по вопросам, связанным с оцениванием результатов выполнения заданий с кратким ответом.





Для рассмотрения апелляций в каждом регионе создаются конфликтные комиссии.

Апелляция о нарушении установленного порядка проведения ЕГЭ подается участником ЕГЭ в день экзамена члену государственной экзаменационной комиссии (ГЭК) субъекта Российской Федерации не покидая ППЭ. Конфликтная комиссия рассматривает апелляцию о нарушении установленного порядка проведения ЕГЭ не более двух рабочих дней и выносит одно из решений:

- отклонение апелляции;
- удовлетворение апелляции.

В случае удовлетворения апелляции результат ЕГЭ участника аннулируется и участнику предоставляется возможность сдать ЕГЭ по данному предмету в другой день, предусмотренный расписанием.

Апелляция о несогласии с результатами ЕГЭ подается в течение двух рабочих дней после официального дня объявления результатов экзамена. Конфликтная комиссия рассматривает апелляцию о несогласии с выставленными баллами в течение четырех рабочих дней с момента ее поступления в конфликтную комиссию.

**Результатом рассмотрения апелляции о несогласии с выставленными баллами может быть одно из двух:**

- отклонение апелляции и сохранение выставленных баллов;
- удовлетворение апелляции и выставление других баллов.

### **ВНИМАНИЕ!**

- По результатам рассмотрения апелляции количество выставленных баллов может быть изменено как в сторону увеличения, так и в сторону уменьшения!
- Черновики, использованные на экзамене, в качестве материалов апелляции не рассматриваются!



## Поступаем в вуз

Если ваш ребенок намерен продолжить обучение в вузе, помогите ему определиться с выбором учебного заведения и пройти необходимые для поступления процедуры.

Уделите должное внимание выбору вуза: прежде всего убедитесь, что у него есть действующая лицензия и государственная аккредитация по той специальности, на которую поступает ваш сын или дочь. Информацию о выданных лицензиях и свидетельствах о государственной аккредитации можно найти на сайте Рособrnадзора ([www.obrnadzor.gov.ru](http://www.obrnadzor.gov.ru)) в разделах «Лицензирование» и «Государственная аккредитация». Также можно воспользоваться информацией портала «Карта вузов» ([www.kartavuzov.ru](http://www.kartavuzov.ru)).

Вуз имеет право вести обучение студентов только при наличии лицензии. В приложении к лицензии должна быть указана образовательная программа (специальность), на обучение по которой вы планируете поступать.

Государственная аккредитация подтверждает соответствие деятельности высшего учебного заведения федеральным государственным образовательным стандартам. Вуз может вести обучение и без госаккредитации, но нужно иметь в виду подводные камни, которые поджидают в этом случае студентов. Прежде всего, это невозможность получить по итогам обучения диплом установленного Минобрнауки РФ образца, то есть вуз выдаст выпускнику диплом собственного образца, который при трудоустройстве принимают не все работодатели. Также при обучении по неаккредитованной программе обучающимся не гарантирована отсрочка от службы в Вооруженных силах России по призыву и у них нет возможности использовать для оплаты обучения средства материнского капитала.



Выбирая вуз, сходите на день открытых дверей, чтобы увидеть состояние помещений и оборудования, пообщаться с деканами факультетов и задать интересующие вопросы руководству вуза. Помните, что у вузов есть свои сообщества в социальных сетях. При выборе учебного заведения стоит посмотреть отзывы уже обучающихся там студентов, задать интересующие вопросы администраторам и модераторам групп.

Определившись с перечнем вузов для поступления, просмотрите сайты и обзвоните приемные комиссии. Узнайте о сроках подачи документов, о вступительных испытаниях и сроках их проведения (если они предусмотрены правилами приема данного вуза). Уточните, какие именно документы необходимо предоставить. Следите за тем, чтобы сроки сдачи дополнительных испытаний, проводимых вузом самостоятельно (если таковые есть), в разных учебных заведениях не совпадали.

**Начните собирать необходимые документы. Учтите, что в разных учебных заведениях их список иногда различается, но в целом он выглядит следующим образом:**

- заявление о приеме на обучение, в котором помимо прочих сведений указываются результаты ЕГЭ, которые должна учитывать приемная комиссия при проведении конкурса;
- паспорт;
- аттестат о среднем общем образовании;
- сведения о своих индивидуальных достижениях, включая итоговое сочинение, результаты которых могут учитываться при приеме на обучение и дать дополнительные баллы к результатам ЕГЭ.

На этапе подачи документов вузы должны принимать копии, которые не нужно заверять у нотариуса.

Если вы поступаете в творческий вуз, вам придется предоставить свои работы. Как правильно их оформить, вы можете узнать либо на сайте учебного заведения, либо позвонив в приемную комиссию.

Помните, что вы можете подать заявление не более чем в пять вузов, и в каждом из них – не более чем на три направления подготовки (специальности), на разные формы обучения.

Соберите все необходимые документы и уточните способы подачи их в вуз.

**ЖЕЛАЕМ УСПЕХОВ!**

При подготовке использованы материалы книг Ф. Йейтса «Искусство памяти»; И. А. Корсакова, Н. К. Корсаковой «Хорошая память на каждый день».

**ПРИЛОЖЕНИЕ****Если ваш ребенок с ограниченными возможностями здоровья или инвалид**

Стать участниками ЕГЭ могут и те ребята, у которых ограниченные возможности здоровья (ОВЗ) или они являются детьми-инвалидами, инвалидами. Для выпускников с ОВЗ и детей-инвалидов, инвалидов участие в ЕГЭ – дело добровольное. Они могут сдавать выпускные экзамены и в форме государственного выпускного экзамена (ГВЭ) с использованием текстов, тем, заданий и билетов, а также сочетать обе формы государственной итоговой аттестации. Например, сдавать русский язык в форме ЕГЭ, а математику – в форме ГВЭ.

**Сдавать в форме ЕГЭ можно любое количество предметов.**

При этом нужно иметь в виду, что если экзамен по учебному предмету выпускник с ОВЗ или ребенок-инвалид, инвалид сдавал в форме ГВЭ, то для поступления в вуз ему нужно будет сдавать вступительные испытания, проводимые самим вузом, а вот участвовать в ЕГЭ по этому же предмету он уже не имеет права.

Если человек с ОВЗ заявил свое участие в ЕГЭ, то для него (с учетом состояния его здоровья и особенностей психофизического развития) региональные органы управления образованием должны предусмотреть все необходимые условия для сдачи ЕГЭ в ППЭ.

Для определения условий проведения экзамена участнику при подаче заявления на сдачу ЕГЭ нужно предоставить один из документов (оригинал или ксерокопию):

- копию рекомендаций психолого-медико-педагогической комиссии (для участников с ОВЗ);
- справку об установлении инвалидности, выданную федеральным государственным учреждением медико-социальной экспертизы (для детей-инвалидов и инвалидов).

Продолжительность экзамена для участников с ОВЗ увеличивается на 1,5 часа, продолжительность устной части ЕГЭ по иностранным языкам – на 30 минут.

### **Требования к ППЭ**

ППЭ для лиц с ОВЗ могут быть организованы на базе специальных (коррекционных) общеобразовательных организаций или на базе общеобразовательных организаций, в которых назначена специализированная аудитория. В специализированной аудитории могут находиться участники ЕГЭ с различными заболеваниями.

Количество рабочих мест в каждой аудитории не должно превышать 12. Для участников должен быть обеспечен беспрепятственный доступ в ППЭ и аудитории, в туалетные и иные помещения, в медицинскую комнату. Помещения и вход должны быть оборудованы пандусами, поручнями, иметь лифты и проходы, обеспечивающие свободный доступ к рабочему месту на инвалидной коляске.

Во время экзамена участники могут пользоваться необходимыми им техническими средствами с учетом их индивидуальных особенностей: медицинскими приборами, препаратами, показанными для экстренной помощи и др. Также экзаменуемые могут использовать необходимое техническое оборудование для выполнения заданий: брайлевский прибор и грифель, брайлевскую печатную машинку, лупу, специальные чертежные инструменты, звукоусиливающую аппаратуру. Выпускники, не имеющие возможность писать самостоятельно, могут выполнять экзаменационную работу на компьютере без выхода в Интернет, на котором не содержится информация по сдаваемому предмету.

Экзаменационные материалы для всех участников являются стандартными. Отличаются только те, которые предназначены для слепых обучающихся. Им выдаются контрольные измерительные материалы (КИМ), напечатанные шрифтом Брайля, специализированные тетради и письменный прибор. Для слабовидящих учеников КИМ копируются в увеличенном размере.

При проведении экзамена могут присутствовать ассистенты, которые оказывают участникам ЕГЭ с ОВЗ и инвалидам необходимую техническую и медицинскую помощь. Например, они помогают занять рабочее место, передвигаться, прочесть задание и т. д. В аудиториях для глухих и слабослышащих участников ЕГЭ должен быть ассистент-сурдопереводчик.



Во время проведения экзамена для участников ЕГЭ могут быть организованы питание и перерывы для проведения необходимых медико-профилактических процедур.

Для тех ребят, которые имеют медицинские показания для обучения на дому и соответствующие рекомендации психолого-медико-педагогической комиссии, экзамен может быть проведен на дому или в больнице. То есть там, где находится ребенок, и организуется своеобразное ППЭ с выполнением минимальных требований процедуры и технологии проведения ГИА.

Для ребенка организуется рабочее место (с учетом состояния его здоровья), рабочие места для всех работников ППЭ.

Следует учесть, что экзамен будет записываться на видео, при этом, конечно, никакой трансляции в Интернете не будет.

### **Особенности рассмотрения апелляций**

Вместе с участником ЕГЭ с ОВЗ на рассмотрении его апелляции помимо родителей (законных представителей) может присутствовать ассистент. Рассмотрение апелляций участников ЕГЭ с ОВЗ конфликтной комиссией субъекта Российской Федерации может проводиться с привлечением тифлопереводчика (для рассмотрения апелляций слепых участников ЕГЭ) и сурдопереводчика (для рассмотрения апелляций глухих участников ЕГЭ).

По желанию участника ЕГЭ его апелляция может быть рассмотрена без его присутствия.

В случае обнаружения конфликтной комиссией субъекта Российской Федерации ошибки в переносе ответов слепых или слабовидящих участников ЕГЭ на бланки ЕГЭ конфликтная комиссия учитывает данные ошибки как технический брак. Такие экзаменационные работы проходят повторную обработку (включая перенос на бланки ЕГЭ стандартного размера) и при необходимости – повторную проверку экспертами.

**Федеральная служба по надзору в сфере образования и науки**

Юлия Егорова  
Людмила Каврева  
Ирина Горюнова  
Ольга Кирющенко

**Коммуникационное агентство АГТ**

[www.agt-agency.ru](http://www.agt-agency.ru)

Ирина Большедворская  
Надежда Малкина

**Издание подготовлено ИД «МедиаЛайн»**

Лариса Рудакова  
Алексей Курилко  
Максим Шлегель

**Адрес редакции:** 105120, г. Москва,  
ул. Нижняя Сыромятническая, д. 10, стр. 9

**Подписано в печать:** 10.04.2017

**Дата выхода в свет:** 17.04.2017

**Тираж:** 500 экз.

Отпечатано в типографии ООО «Принт-Хаус»  
**Адрес типографии:** 603002, г. Нижний Новгород,  
ул. Интернациональная, 1006, корп. 8



